

## **Protagonistas en un diálogo de saberes: COVID 19 ¿Oportunidad para consolidar la transición agroecológica en el Gran La Plata?**

Lorena Coppiarolo, Tatiana del Llano, Sebastián Mantegna, Inés Maraggi, Verónica Pohl Schnake<sup>1</sup>

La acelerada mercantilización de los elementos y funciones de la naturaleza definen una etapa del capitalismo caracterizada por la racionalidad de un poder concentrador de la riqueza, generador de in-sustentabilidad y desigualdad. Leff (2006) nos habla de una crisis civilizatoria y, en línea con Alimonda (2017) y otros autores, nos proponen concentrar la reflexión en el análisis de las relaciones de poder en los procesos de apropiación social de la naturaleza. La actual pandemia COVID 19, con su origen aún por dilucidar y su patrón de expansión según las distintas condiciones socioeconómicas, da cuenta de estas relaciones de poder en la apropiación diferencial del territorio. Este último es clave, no sólo para la Geografía, sino también, como señala Porto Gonçalves (2009) entre otros autores, para las voces de luchas y resistencias que despliegan diversos movimientos, organizaciones y colectivos con base territorial frente al despojo y la devastación socioambiental.

Resulta difícil asimilar las consecuencias de las actividades productivas regidas por esta racionalidad, las cuales recaen fundamentalmente sobre la población más vulnerable en el mundo y particularmente en nuestro país durante los últimos años. Muchos experimentaron una clara disminución en su calidad de vida, expresada por los resultados que arrojan los indicadores de medición de pobreza e indigencia, a tal punto, que a la emergencia social y alimentaria que atraviesa a muchos, y especialmente a niños/as, se le suma el incremento de enfermedades como diabetes, obesidad, celiaquía y cáncer. Enfermedades que a menudo se vinculan a los efectos de las fumigaciones con agrotóxicos, características del sistema de producción imperante que prioriza bienes y commodities, en detrimento de la producción de alimentos. Es en este segmento de la población donde el COVID 19 pega doble, no sólo por las condiciones sociosanitarias de los lugares donde viven, sino también por las mencionadas enfermedades que incrementan el riesgo de muerte.

Frente a este contexto, se torna imperioso fomentar desde las distintas esferas institucionales, alternativas que permitan garantizar formas de desarrollo diferentes a las del actual modelo dominante que descuida las construcciones colectivas. Fundamentalmente nos referimos a experiencias asociadas a la agroecología y a la economía social, que lejos de ser surgimientos espontáneos, muestran vínculos eficientes con posibilidad de mejorar tanto la producción de

---

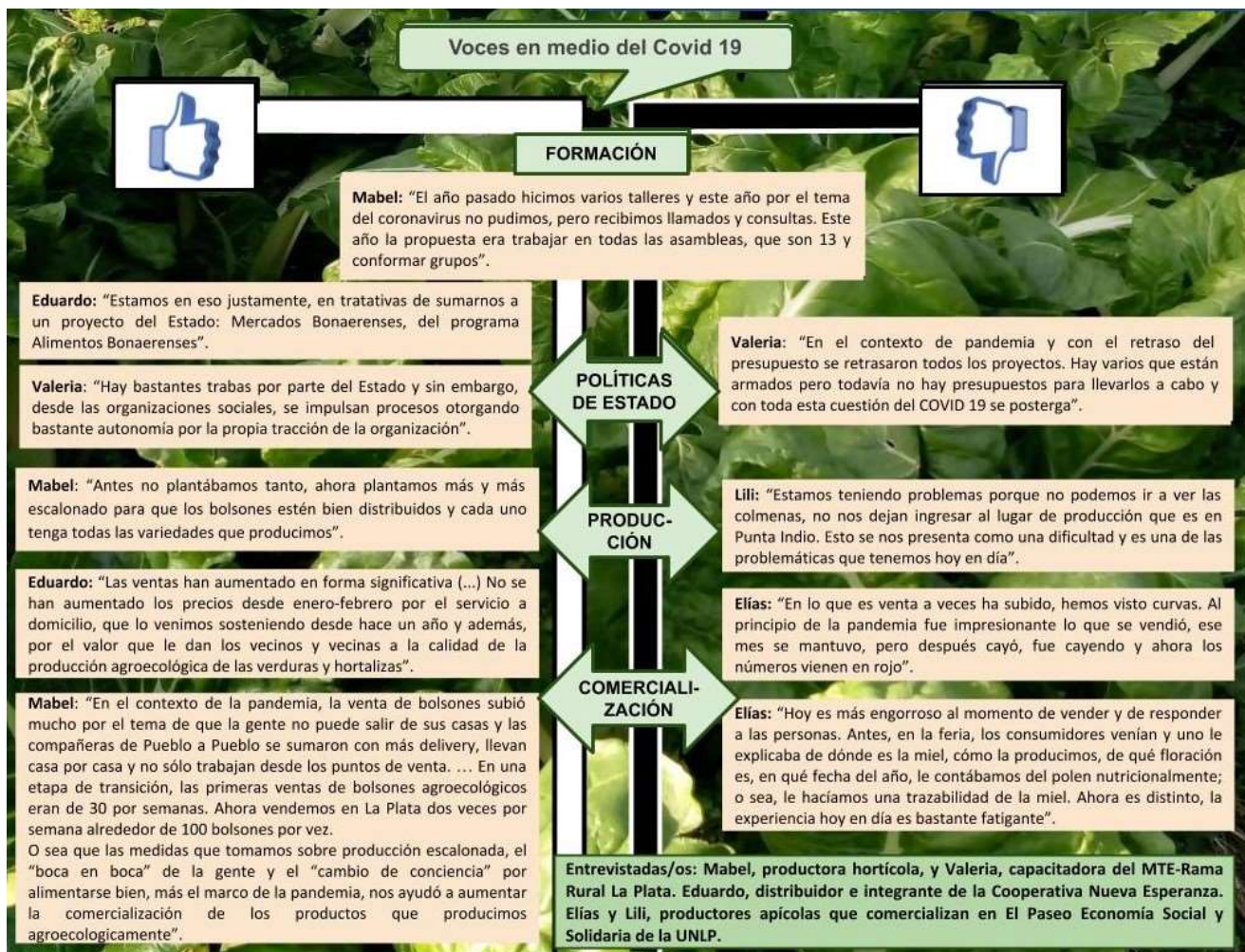
<sup>1</sup> Proyecto I+D H933 “Conflictos socioambientales en Argentina: una construcción desde la intersección entre la Geografía Crítica y la Ecología Política Latinoamericana”.

alimentos como su comercialización. Entre las diversas acciones emprendidas, se abordan problemáticas que refieren a la calidad alimentaria, en búsqueda de disminuir las desigualdades sociales, al tiempo que se fortalecen las economías locales. En este sentido, se presenta como un sistema económico social y solidario que rescata el conocimiento de los sistemas naturales, donde los productores agroecológicos se reconocen como parte de los mismos.

En este escenario de pandemia y ante las ganancias de los grandes intereses rurales, de la agroindustria y de ciertas empresas transnacionales, los pequeños productores de alimentos, aún con todos los obstáculos que conlleva y sin especular con exorbitantes ganancias, contribuyen con la sociedad garantizando alimentos sanos y respetando la biodiversidad.

De acuerdo a los testimonios recabados, en el actual contexto de pandemia, se incrementaron las ventas de bolsones agroecológicos y, con ello, las modalidades de plantaciones más escalonadas y diversificadas. Los actores entrevistados asocian el mayor consumo de productos agroecológicos, principalmente verduras y hortalizas, por parte de la población local, a un “cambio de conciencia” vinculado al consumo de alimentos sanos y a la posibilidad de acceder cómodamente a ellos mediante las entregas a domicilio. A diferencia de otros productores, como es el caso de los apicultores, que atraviesan dificultades en sus labores de producción y comercialización.

El modelo agroecológico se podría posicionar como una alternativa a afianzar y consolidar en situaciones de crisis. No obstante, frente a las dificultades que deben afrontar los productores, resulta urgente activar y movilizar políticas de apoyo desde el Estado. A continuación, a partir de diversas entrevistas realizadas durante los meses de junio y julio 2020, recuperamos algunas palabras de sus protagonistas:



## Bibliografía:

ALIMONDA, H, TORO PÉREZ, C. y MARTÍN, F. [Coordinadores] (2017). Ecología política latinoamericana. Pensamiento crítico, diferencia latinoamericana y rearticulación epistémica. CLACSO. Universidad Autónoma Metropolitana. Colección Grupos de Trabajo. Buenos Aires. Volumen 1.

LEFF, E. (2006) Complejidad, racionalidad ambiental y diálogo de saberes. Ponencia presentada en el I Congreso internacional interdisciplinar de participación, animación e intervención socioeducativa, celebrado en Barcelona, España.

PORTO GONÇALVES, C. (2009). Del desarrollo a la autonomía, la reinención de los territorios". Revista América Latina en Movimiento N° 445. Quito. Recuperado en: Dialnet-Del Desarrollo A La Autonomía-5476441.pdf.45.